



Lammi-kivitalot tekee massiivisen panostuksen osallistumalla Oulun asuntomessuille peräti kolmella täysin erityyppisellä kivi-talolla.



Keskiyön aurinko -talon korkea lasikuisti toimii valoisa-
na ja avarana tuulikaappina ja
kasvihuoneena.

”Messujen puhutuin ja suurin kohde, taiteilijakoti Villa Iivi, funkkistalo Keskiyön aurinko ja perinteinen kivitalo Kumpeli antavat laajan kuvan Lammi-kivitalojen ainutlaatuisen rakenteen yksilöllisyydestä ja muunneltavuudesta”, erittelee messukohteita markkinointipäällikkö Ismo Nieminen Lammin Betonista.

Funkkistalo Keskiyön aurinko

Talo on rakennusten rivistössä geometrinen kuutiomainen päate (kohde N:o 24). Yhdessä piharakennuksen ja aitamuurin kanssa se rajaa suojaisen aurinkoisen oleskelupihan. Piha on jäsenneily ulko-oleskelutila, johon on sijoitettu paikat perheen monipuolisille harrastuksille ja toiminnoille. Kuutionmuotoinen päärakennus on massaltaan ja aukotukseltaan klassisen selkeä.

Kulmanmuotoinen piharakennus toimii kokonaissommittelussa porttirakennuksena. Siihen sijoituvat tilava autokatos, autotalli ja varasto sekä sivuasunto. Sivuasunto mahdollistaa moninaisia toimintoja; rauhallisen työtilan päiväsaikaan, iltaisin musiikin harjoitustilan, seurustelutilan perheen nuorille ja viikonloppuisin majoitustilan vieraille. Sisätila avautuu sisäpihan suojaiselle valokatteiselle grilliterassille.

Muodon vapaus – I

Ulkokuoreen leikatut, grafiitinmustasta tiilestä vuoratut syvennykset ja ulokkeet tuovat sisätilan lämmön kontrastisesti esille ulkokuoren valkoisuudesta. Musta sisäkuori varastoi kaiken auringon lämmön itseensä. Sisäntulosityvennyksen kinalosta nousee kolme kerrosta korkea lasikuisti.

Tulisija avautuu oleskelutilasta sisääntulokuistille, josta sen lämmittäminen on käytännöllistä. Kuistille pääsee myös alakerran työhuoneesta ja sen kevyelle ritilävälitasolle yläkerran aulatilasta. Ylimmältä tasolta avautuu esteetön merinäköala Toppilan saaren taakse.

Sisätilan halkaisee koko tontin läpi menevä reitti: toisen kerroksen aulatilasta nousee valoisan porrashuoneen kautta ja käännytään ulokeparvekkeelle, josta avautuvat komeat näkymät puisto-
vyöhykkeelle. Alakerran tilat ovat väljät. Keskellä on keittiösaareke, jonka ympärillä on eri käyttöön mukautuvat oleskelutilat. Sisäänkäyntiakselin toisella puolella ovat rakennuksen aputilat, kodinhoitohuone ja työtila. Toisessa kerroksessa ovat intiimimmät

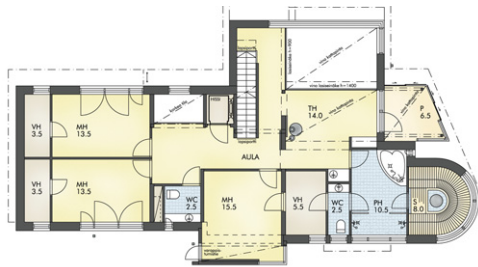


Kumpelin veistoksellisella ikkuna-aukotuksella hyödynnetään auringon kierron mukaan eri suunnista tulevaa päivänvaloa.





Villa Iivin puolipyöreän saunan kapeista panoraamaikkunoista avautuu näköala merelle.



avulla saadaan aikaan valaistusolosuhteitaan erilaisia tiloja ja tilan osia, jotka ovat hitaassa liikkeessä koko valoisan päivän osan.

Yksityiskohtia korostetaan kohdevaloilla

Keinovaistuksen avulla Kumpelin veistosmainen aukotus korostuu pimeällä sisätilojen valaistusolosuhteiden mukaisesti. Ikkuna-aukkojen kirkkaiden, silkkipainettujen ja värjättyjen lasipintojen kautta vaaleat julkisivut saavat myös pimeänä vuorokauden aikana omaa persoonallista ilmettä, jopa ilman julkisivuvaistustakin. Rakennuksen lisäksi mahdollisia kohdevalaistuskohdeita ovat pihan istutukset ja piha-aiheet.

Sisätiloissa on useita kohdevalonlähteitä kuten seinään upotettu suuri akvaario ja takka, jotka hallitsevat oleskelutiloja ja näkyvät jopa pihalle. Keinovaistuksen osuus valaistuksen runollisten tarpeiden täyttäjänä täydentää valoon liittyviä biologisia ja toiminnallisia tarpeita.

rakennuksen iholla. Pihalla, naapurimuuriin tukeutuen, on isoista yläikkunoista pohjoista valoa ammentava ateljee-rakennus.

Rakennuksen pääsisäänkäyntiä merkitsee leijuva tiilinelio, jonka sivuilta tihkuu tiiliseinää nuolevaa valoa. Tämä mystinen kappale on kakkoskerroksen päämakuuhuoneen taide- ja täyhystyserkkeri. Sivusisäänkäynti johtaa autoilta eteiseen. Ylävalaistettu kodinhoitotila tukeutuu tähän huoltosisäänkäyntiin. Tuulikaappi- ja eteistiloista avautuu ilmava näkymä alakerran oleskeluun. Luonnonvalo tulee tilaan perinteisen suoran auringonvalon lisäksi vinon seinäpinnan kautta heijastuvana välillisenä valona.

Komea merimaisema

Villa Iivin olohuone avautuu yläkerran takkahuoneeseen. Olohuoneesta näkymä jatkuu sisätilassa keittiöön ja ruokailutilaan. Hyvän aterian aikana voi nautiskella merelle kurottavan kaarevan kabinetin panoraamamaisemasta. Keittiön kiintokalusteet rytmittyvät korkeiden, mutta eri syvyyden kalusteiden ja matalien työpöytäkalusteiden reliefiksi - asukkaiden toiveesta.

Kerroksia yhdistää veistoksellinen teräsbetonirakenteinen porras, joka tukeutuu ala- ja yläosastaan vaakarakenteisiin ja voi siksi olla hieman irti sivuseinistä. Päivällä porras siivöi luonnon vastavaloa lävitseen. Porrastilan seinään upotettu huurteinen valoluova valaisee kulkijan väylää hämärässä. Ylempänä kerrosten väliin sijoitetut kohdevalot luovat elliptisiä valolaikkuja, joista osa kohdistuu seinälle ripustettuihin taideteoksiin.

Toisessa kerroksessa makuu- ja kylpytiloja yhdistää valoisaa vinokattoinen takka-aula. Naapurirakennusta kurottava pääty on lasten valtakuntaa. Oma pieni aulatilalla ja wc-tila takaavat yksityisyyden niin lapsille kuin aikuisillekin. Vanhempien makuuhuoneesta on sisäyhteys kylpytiloihin pukeutumis- ja wc-tilan kautta. Kylpytilan kruunaa puolipyöreä sauna kapein merelle antavin panoraamaikkunoin. Viileämpää kaipaavalle on suora yhteys ulkoilmaan, terassille.

Kolmannen kerroksen komentosilta, kirjasto on mietiskelyn ja suurien ajatusten paikka. Vierailijoille on suotu kunnia nauttia tästä ylevöittävästä merinäköalasta, sillä talon vierashuone pesutiloineen on sijoitettu kattokerrokseen.

Lammi-kivitalot

tilat; makuuhuoneet ja saunatilat. Yläkerrasta avautuu näkymä myös rakennuksen keskeisimpään korkeaan olohuoneeseen.

Talo Kumpeli

Talon hahmon lähtökohtana on ollut 20-luvun klassismin ja varhais-funktionalistisen selkeälinjaisen muotokielen tavoittelu (kohde N:o 25). Rakennuksen hahmo on suorakulmainen perusmuoto, jonka nurkista on "kaiverrettu" paloja pois.

Rakennuksen yksinkertainen massoittelu kuvastaa Toppilan satama-alueen ryhdikästä rakennusperinnettä ja tukee tavoiteltua uutta, modernia korttelirakennetta. Talon ulkomuoto ja sisätilojen sijoittelu on kompaktia paitsi tehokkaan tilankäytön myös energiataloudellisuuden vuoksi. Talo on toteutettu matalaenergiarakenteena.

Luonnonvalon päivittäistä kiertoa on hyödynnetty tilojen päivätöimintöjen mukaisella sijoittelulla. Päämakuuhuone ja keittiö on sijoitettu itään (aamuaurinko) oleskelutilat etelään (päiväaika)

ja kirjasto/takkahuone länteen (ilta-aurinko). Oleskelutiloja yhdistävä pihanpuoleinen "liikennevyöhyke" ohjaa päivittäistä liikkumista avaamalla näkymiä ja päivänvaloa läpi valoisan vuorokauden ajan vyöhykkeen tiloihin. Korkeana tilana vyöhykkeen päivänvaloa kulkeutuu epäsuorana myös muihin tiloihin. Jokaisen asuin- ja oleskelutilan pääikkuna on sijoitettu huoneen sisäänkäyntiä vastapäätä, mikä avaa saapumisnäkymiä ja ohjaa liikkumista.

Luonnonvalon avulla hahmotetaan rakennuksen tilallista ideaa ja tilajaottelua. Eri suunnista tiloihin tulevaa päivänvaloa on hyödynnetty veistoksellisella ikkuna-aukotuksella sekä horisontaalisesti tilasarjoissa että vertikaalisesti korkeissa tiloissa. Luonnonvalo täydentää julkisivupinnan ja sisäseinien struktuurin ja värin.

Vuodenaikojen mukaan muuttuva auringon kierto sekä ikkunoiden lasipintojen vaihtelu (silkkipainetut ja värjätty lasit) muuttavat myös tilojen luonnonvalon luomaa visuaalista ilmettä. Suoran, epäsuoran ja diffuusoituneen valon

Sisätilojen ja toimintojen sijoittelun suunnittelullisena lähtökohtana on ollut suuren seinään upotettavan akvaarion sijoittaminen olohuoneeseen keskeiselle paikalle. Myös tulisija on keskeisellä sijalla oleskelutiloissa.

Luonnonvalon päivärytmin mukainen kierto sekä vyöhykkeperiäte ovat olleet tilasijoittelun muita tärkeitä tekijöitä. Sisätilojen yleisilme on skandinaavinen selkeys ja yksinkertaisuus - tunnelmallisena tekijänä luonnonmukaiset pintamateriaalit (puupinnat, puhtaaksimuraukset jne.) sekä tehosteratkaisut (valot, värit jne.).

Villa Iivi

Klyvarin nokkaan suunnitellun yhden perheen talon (kohde N:o 22) tumma tiilijulkisivu kääntää selkensä muurimaisena koilliseen, Toppilansalmeen päin. Kärjen kaartuva tiilipinta halkoo merituulta sulkien sisäänsä nautiskelun paikkoja. Lounaaseen antavan pihan puolelta rakennus avautuu vaaleana, vertikaalien ja vinojen pintojen reliefinä. Lasi ja valkobetoni vuorottelevat